




# Crise sanitaire, coopération et solidarité internationale : Premiers impacts sur les acteurs du territoire

UNE PUBLICATION DES RÉSEAUX RÉGIONAUX MULTI-ACTEURS  
DE LA COOPÉRATION ET DE LA SOLIDARITÉ INTERNATIONALES





Le 11 mars 2020, l'épidémie de Covid-19 est déclarée pandémie mondiale par l'Organisation mondiale de la santé (OMS) qui demande des mesures de protection pour prévenir la saturation des services hospitaliers et renforcer l'hygiène préventive. Cette pandémie entraîne l'annulation de manifestations sur toute la planète, la mise en place de mesures de confinement ainsi que la fermeture des frontières dans de nombreux pays, et déstabilise le système économique mondial. Cette situation, inédite par son ampleur, vient mettre en exergue la dimension systémique des crises sanitaires, et caractérise tant dans ses causes que dans ses effets, les relations entre les différents échelons territoriaux : mondial, européen, national, local.

Les Réseaux régionaux multi-acteurs (RRMA), qui regroupent et fédèrent une grande diversité d'organisations tant du point de vue juridique (collectivités, associations, entreprises, institutions) que sectoriel, et qui ont vocation à faire vivre la coopération et la solidarité internationales au niveau local, sont particulièrement questionnés durant cette période.

Parmi les initiatives développées, onze RRMA ont mené une enquête afin de prendre la mesure de l'impact de la crise sanitaire sur les acteurs de la coopération internationale des territoires et leurs projets.

Dans un premier temps, il s'est agi d'identifier **les difficultés rencontrées** quant au maintien des actions de solidarité internationale d'une part, et de mesurer la pertinence des **référentiels d'actions** utilisés par les RRMA d'autre part.

Les réponses recueillies et l'analyse qui en est faite sont illustrés par des exemples d'actions de coopération et de solidarité internationales menées durant cette période dans différents territoires.

## Méthodologie

Les Réseaux\* regroupés au sein de la Conférence inter-régionale des Réseaux régionaux multi-acteurs de la coopération et de la solidarité internationales (Cirrma) ont élaboré un questionnaire portant sur des questions diverses dont dix étaient communes à tous les RRMA. Réalisée entre le 20 avril et le 15 mai 2020, auprès de leurs membres et de leurs partenaires, cette enquête a permis de collecter **570 réponses** correspondant à un taux de retour allant de 6 à 10% suivant les régions.

Les répondants se répartissent comme suit : associations : 79% • collectivités territoriales et comités de jumelage 8% • établissements d'enseignement et/ou de recherche : 6% • acteurs économiques : 3% • institutions : 4%.

Précisons que cette enquête n'a pas de valeur représentative mais a pour ambition d'identifier des grandes tendances et des points saillants au niveau interrégional.

\* Bourgogne-Franche Comté international • Centraider (Centre-Val de Loire) • Gescod (Grand Est) • Horizons Solidaires (Normandie) • Karib Horizon (Guadeloupe) • Lianes Coopération (Hauts-de-France) • Occitanie Coopération • Pays de la Loire Coopération internationale • Réseau Bretagne Solidaire • So Coopération (Nouvelle Aquitaine) • Territoires Solidaires (Provence-Alpes-Côte d'Azur).

# Impacts de la **crise** sur les acteurs de la **coopération** et de la **solidarité** internationales des **territoires**

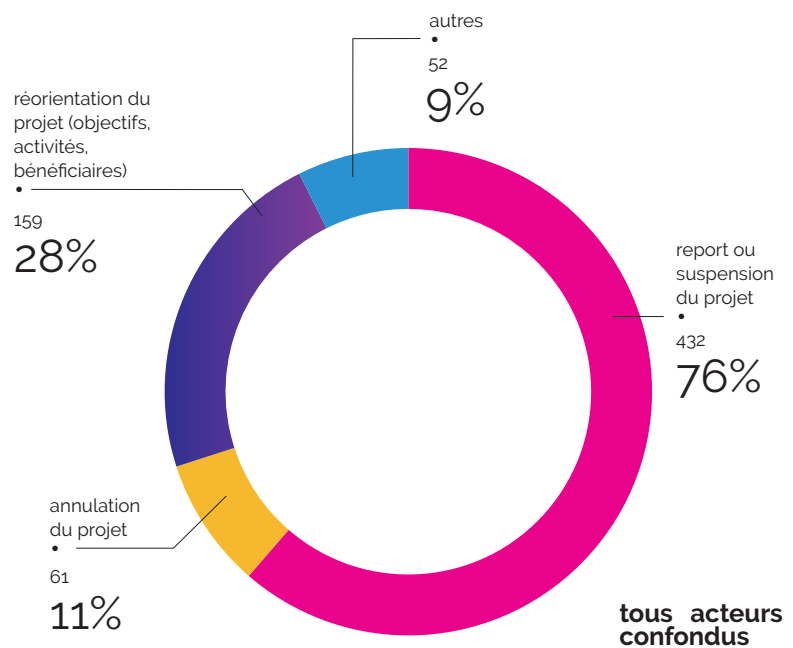
Les impacts de la crise sont largement partagés puisque 93% des acteurs interrogés affirment être affectés. Cette tendance concerne l'ensemble des catégories d'acteurs ; 85% des collectivités territoriales participant à cette enquête se déclarent impactées. Ces tendances s'appréhendent dans une temporalité particulière, marquée par un fort contexte d'incertitude. Celles-ci devront nécessairement être réinterrogées pour en mesurer les effets à moyen terme.

## Des répercussions immédiates pour les partenaires et les projets de coopération et de solidarité internationales

Au niveau inter-régional, les trois-quarts des acteurs des territoires déclarent avoir suspendu ou reporté leur projet. Cette tendance constitue l'une des conséquences immédiates les plus notables pour les projets de coopération et de solidarité internationales ; elle est encore plus forte pour les collectivités territoriales (89%).

**La perte de liens**, l'arrêt des missions de terrain, l'absence d'équipement de protection (masques, gel), les difficultés de suivi et d'évaluation des projets, ou encore l'impossibilité d'acheminer du matériel, sont autant d'obstacles récurrents, apparus dans l'enquête.

La moitié des acteurs rencontrent des difficultés d'accès au terrain et aux bénéficiaires et 13% d'entre eux évoquent le **désengagement** d'une ou de plusieurs parties prenantes des projets menés à l'international (partenaires, autorités ou bénéficiaires) durant cette période.



# Une fragilisation des liens de coopération

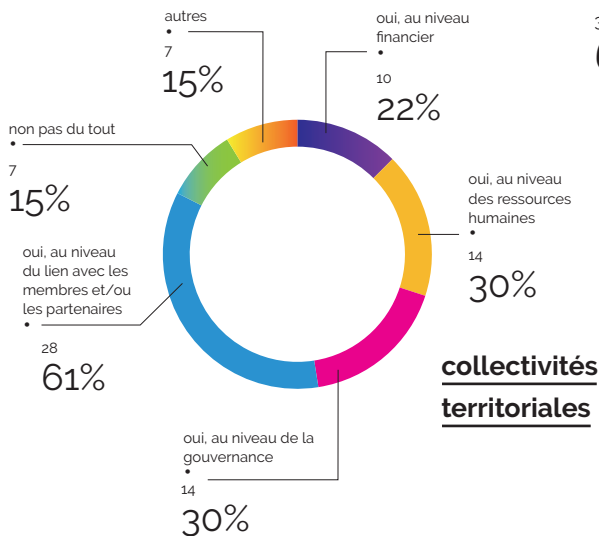
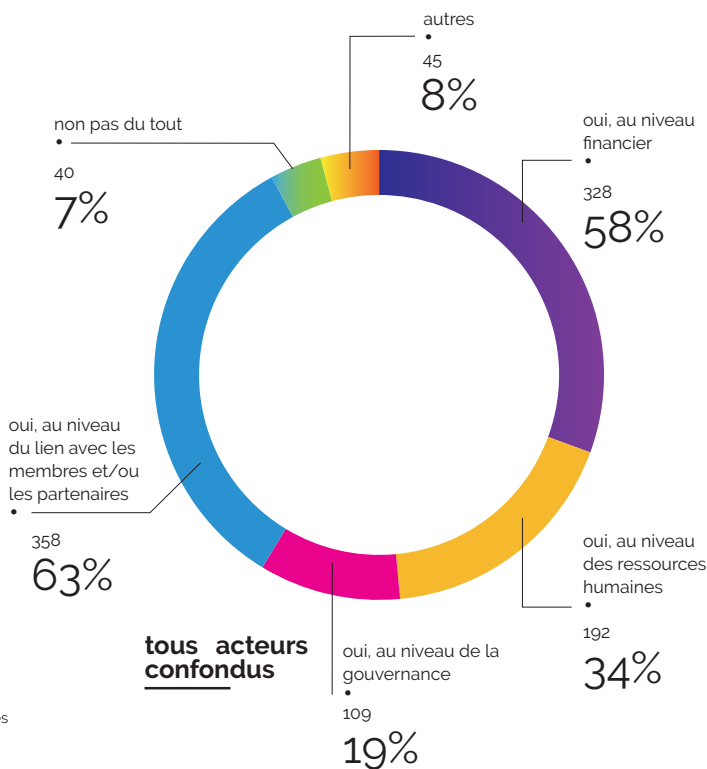
De manière générale, c'est bien une fragilisation des liens de coopération qui est évoquée tant dans les projets à l'international (cf. supra) qu'au niveau de la vie interne des organisations puisqu'elles ont été 71% à rencontrer des difficultés pour entretenir des relations avec leurs membres ou leurs partenaires.

Ces liens de coopération, matérialisés également grâce aux acteurs de la mobilité, ont été directement touchés avec la fermeture des frontières. Concernant la mobilité des publics scolaires, la quasi-totalité (91%) des établissements d'enseignement ayant répondu à l'enquête ont suspendu ou reporté leurs projets. Ils sont également les plus nombreux à les avoir intégralement annulés (25% contre 10% pour l'ensemble des répondants).

## Des conséquences financières actuelles aux inquiétudes pour les mois à venir

L'accès aux financements est une préoccupation transversale à l'ensemble des points soulevés dans le questionnaire. **Un peu plus de la moitié des répondants (58%) déclarent être affectés financièrement par la crise**, et ce, dès les premiers jours de l'enquête.

Là aussi, la diversité des acteurs interrogés mérite d'être soulignée. Cet impact est évoqué par 61% des acteurs associatifs et concerne 22% des collectivités territoriales.



Plusieurs réponses possibles par participants



Il est nécessaire de distinguer les acteurs bénéficiant de fonds publics des acteurs agissant principalement sur fonds privés. En effet, durant cette période, les partenaires publics nationaux, régionaux, départementaux et locaux ont fait preuve de souplesse en maintenant les financements ou en élargissant les périodes de dépôt de projets, entre autres.

Pour les associations ne bénéficiant pas ou peu d'aides publiques, la levée de fonds privés reste essentielle au maintien de l'activité. Le printemps est propice à l'organisation des manifestations permettant la collecte de fonds propres. Or, **le report et la suspension de projets en région a touché 64% des acteurs**. C'est sans doute l'un des principaux facteurs des difficultés de trésorerie qui ont, du même coup, impacté les projets.

Pour autant, la préoccupation sur les possibilités d'accès aux financements est un enjeu important puisque près des trois-quarts des acteurs interrogés (71%) considèrent important ou très important un appui des RRMA sur ce sujet.

Au regard des conséquences financières de la crise sanitaire, l'année **2021 devrait être une année charnière** pour le maintien des fonds publics en faveur de la coopération et de la solidarité internationales.

# Adaptation et innovation des acteurs des territoires en période de crise

## Une nécessaire adaptation des actions à l'international

Pour près de la moitié (44%) des acteurs interrogés au niveau inter-régional la crise sanitaire implique de **s'adapter aux nouveaux besoins** de leurs partenaires et bénéficiaires des projets de solidarité internationale.

### Faire autrement : le Festival de théâtre virtuel Frankosceny 2020

Dans le cadre du partenariat établi entre la Région Centre-Val de Loire et la Région tchèque de Pardubice, le Théâtre de l'Imprévu basé à Orléans organise depuis 2019 un festival théâtral francophone, en partenariat avec l'Alliance française de Pardubice.

Centraider - RRMA pour la région Centre-Val de Loire - a porté une mission de service civique en avril 2020, dans l'objectif de contribuer à l'organisation du Festival. En janvier et février, le volontaire a rencontré onze troupes de Tchéquie, Roumanie, Bulgarie et Slovénie qui devaient participer au Festival.

À partir des vidéos réalisées par le volontaire, les organisateurs ont imaginé l'organisation d'un festival virtuel et programmé discours, textes, chansons et poèmes des artistes invités.

Maintenu aux mêmes dates, le Festival virtuel a touché près de 3700 personnes dont 1700 personnes par le biais des réseaux sociaux.

Le Théâtre de l'Imprévu a réalisé un documentaire sur cette édition particulière. Le volontaire a pu exécuter la majorité de sa mission en République tchèque et a participé à l'organisation de l'événement.



## Des réponses innovantes et multi-partenariales

Du fait de leur dimension multi-acteurs, les Réseaux identifient et soutiennent des expérimentations dans différents territoires. En contexte de forte incertitude, ces expérimentations sont autant de pistes d'actions élaborées par le biais de partenariats multi-acteurs.

Parmi les réponses mises en œuvre dans ce contexte de pandémie, la plus fréquemment évoquée (26% des répondants) est **le déploiement d'actions de prévention**.

---

### Les acteurs bretons s'engagent pour le renforcement des capacités des Fablabs africains

Au cœur de la crise sanitaire, un dispositif original a été mis en place pour inventer un système ouvert permettant d'équiper les hôpitaux le plus rapidement possible, d'équipements et de dispositifs médicaux.

Les centres hospitaliers universitaires dont l'Assistance publique des Hôpitaux de Paris (AP-HP) sont partenaires de cette initiative. C'est ainsi que la première imprimante 3D a été installée dans un hôpital parisien.

Une alliance entre makers français, makers africains et acteurs bretons de la coopération internationale s'est donc constituée autour de Réseau Bretagne Solidaire (RRMA), My Human Kit, Just One Giant Lab,

Airbus Afrique Community, Indiens dans la Ville et Labsud.

Le projet a pour objectif de développer les capacités de fablabs africains et de les équiper en machines et consommables pour la fabrication de visières de protection et de petit matériel de santé.

Il s'agit de créer un dispositif de santé ouverte similaire en Afrique de l'Ouest, avec les fablabs francophones regroupés au sein du Reffao, qui utilisent et adaptent déjà ces solutions open-source à bas coûts sur leurs territoires. Ils contribuent ainsi, avec leurs propres moyens, à la lutte contre la pandémie, en complément des efforts des autorités.



Il est notable de constater que pour les acteurs des territoires, les réponses sont multi-sectorielles. En d'autres termes, pour ces derniers, la réponse à **la crise de sanitaire ne passe pas exclusivement par la mise en place de projets de santé.**

Cette tendance fait notamment écho aux 17 Objectifs de développement durable adoptés par les Nations Unies et à l'analyse du Programme des Nations Unies pour l'Environnement qui, dès les premiers jours de l'extension de la pandémie, met en avant les liens entre les changements environnementaux induits par l'homme (exploitation intensive de la terre, déforestation, pollution, changement climatique), modifiant la structure des populations d'animaux sauvages et réduisant la biodiversité, et les nouvelles conditions environnementales favorisant des vecteurs et des agents pathogènes particuliers<sup>1</sup>.

La crise sanitaire est donc envisagée sous l'angle de ses multiples causes et conséquences.

Une part relativement égale affirme, en réponse à la pandémie, envisager à court terme des projets dans les champ de :

- **l'accès à l'eau et l'assainissement** (12%),
- **la lutte contre la déscolarisation** (18%),
- **le soutien à l'agriculture** (16%)
- **l'appui aux moyens de subsistance des ménages** (15%).

<sup>1</sup><https://www.un.org/fr/coronavirus/articles/ONU-Covid-19-lecons-tirees-biodiversite>



# Quel rôle des RRMA dans un contexte d'incertitudes ?

Si une minorité des acteurs interrogés (16%) considèrent que leurs actions à l'international seront affectées sur le long terme, la crise sanitaire met en exergue le contexte de crise systémique que connaît l'ensemble des sociétés contemporaines.

Une réflexion autour des crises structurelles globales dans une temporalité de plus en plus rapide invite les Réseaux régionaux multi-acteurs à réfléchir à leurs référentiels d'actions pour maintenir le développement d'initiatives de solidarité et de coopération internationales dans les territoires, en étroite relation avec les partenaires techniques et financiers.

Quatre tendances se dessinent quant au rôle des RRMA à l'issue de cette enquête :

1. Une majorité des répondants (80%) évoque **une démarche de plaidoyer** auprès des institutions, que les RRMA pourraient déployer ou faciliter. La fragilisation des partenariats et des projets en cours qui risque d'être accentuée dans le cas de baisse des financements publics ; une nouvelle impulsion pour faire vivre les liens de coopération sous ces différentes formes (via des projets, dans le cadre de mobilités dans le champ scolaire ou de volontariat international) sont quelques unes des pistes de réflexion qui émergent de l'enquête.
2. La mission d'**appui aux projets** est mise en avant par 71% des acteurs en vue de contribuer à co-construire des projets multi-sectoriels. Cette fonction

d'incubateur et de mise en relation incite à envisager l'action entre diverses catégories d'acteurs et à différentes échelles.

3. 70% des acteurs soulignent également la nécessité de disposer d'outils pertinents. C'est ici la fonction de **capitalisation d'expériences** des transitions à impact positif et durable des RRMA qui pourrait être renforcée.
4. Pour plus de la moitié des répondants, **la circulation des idées** et leur consolidation visant l'appropriation des enjeux globaux à l'échelle locale à travers l'organisation de temps d'information et l'animation d'espaces d'échanges, est perçue comme un appui important ou très important.

## Une réponse mutualisée et coordonnée des acteurs des Hauts-de-France aux enjeux de court et de long terme

Dans le cadre d'une série de rencontres territoriales intitulées "Initiatives Covid-19" organisées par le RRMA Lianes Coopération (Hauts-de-France) un regroupement d'acteurs impliquant entreprises, associations, collectivités et universités a mis en œuvre un projet commun sur six pays : Bénin, Côte d'Ivoire, Guinée, Mali, Niger et Togo.

Pour répondre aux multiples conséquences sociales de la situation sanitaire, Lianes Coopération a ainsi accompagné la mise en place d'un projet articulé autour d'un volet d'actions de court terme, telles que la diffusion de spots radio de sensibilisation ou la distribution de kits alimentaires, et un volet de développement à plus long terme autour de la résilience alimentaire.

Le RRMA a également facilité la mise en relation avec d'autres partenaires, tels que le ministère de l'Europe et des Affaires étrangères (MEAE) ou encore France Volontaires.



L'effort conjugué de onze RRMA pour mener cette enquête s'inscrit dans un mouvement plus global de mobilisation d'un ensemble de réseaux, de chercheurs, d'acteurs d'horizons divers qui ont souhaité renseigner et **décrire en temps réel, les retombées immédiates de cette crise**. Les productions sont nombreuses. Dans les champs qui concernent directement les RRMA, on peut citer, sans pouvoir être exhaustif :

- le travail mené par Le Mouvement associatif d'enquête et de plaidoyer sur la base de plus de 16000 réponses ainsi qu'une enquête menée sur **les effets du déconfinement sur le secteur associatif**<sup>2</sup>,
- les notes de l'Institut français des Relations internationales (Ifri) sous forme d'éditoriaux sur **la gestion de la Covid-19 dans différents pays et zones géographiques**<sup>3</sup>,

- l'enquête portée par un ensemble d'acteurs de la solidarité internationale sur **les impacts potentiels de la crise sanitaire en termes de genre**<sup>4</sup>.

Ce travail s'articule avec des travaux de prospective réalisés par la Cirma (en cours).

---

<sup>2</sup> [lemouvementassociatif.org/covid-19-associations-du-diagnostic-aux-mesures-durgences](https://lemouvementassociatif.org/covid-19-associations-du-diagnostic-aux-mesures-durgences). La nouvelle enquête est disponible ici : <https://lemouvementassociatif.org/enquete-covid-19-associations-ou-en-etes-vous-a-lheure-du-deconfinement/>

<sup>3</sup> [www.ifri.org/fr/publications](http://www.ifri.org/fr/publications)

<sup>4</sup> [www.coordinationsud.org/actualite/questionnaire-genre-et-covid-queles-impacts-au-sein-des-osi-francaises/](http://www.coordinationsud.org/actualite/questionnaire-genre-et-covid-queles-impacts-au-sein-des-osi-francaises/)

# COORDONNÉES

## Cirrna Conférence inter-régionale des réseaux régionaux multi-acteurs

7, impasse du Verger  
14123 Fleury-sur-Orne

AUVERGNE-RHÔNE-ALPES

**Resacoop** (création 1994)

Lyon - tél. 04 72 77 87 67  
mail@resacoop.org

**Clermont-Ferrand**

tél. 04 73 31 84 13  
auvergne@resacoop.org  
www.resacoop.org

BOURGOGNE-FRANCHE COMTÉ

**Bourgogne-Franche Comté  
international** (1997)

Besançon - tél 03 81 66 52 38

Dijon - tél 09 83 20 12 03  
contact@bfc-international.org  
www.bfc-international.org

BRETAGNE (2018)

**Réseau Bretagne Solidaire**

Lorient - tél 02 97 21 63 24  
contact@bretagne-solidaire.bzh  
www.bretagne-solidaire.bzh

CENTRE-VAL DE LOIRE

**Centraider** (2001)

Vendôme - Joué-lès-Tours -  
Orléans

contact@centraider.org  
tél 02 54 80 23 09  
www.centraider.org

GRAND EST

**Gescod** (2017)

Strasbourg- tél 03 88 45 59 89  
gescod@gescod.org

**Châlons-en-Champagne**

tél 03 26 21 44 86  
chalons-en-champagne@gescod.org

**Nancy** - tél 03 83 94 58 63

nancy@gescod.org  
www.gescod.org

GUADELOUPE

**Karib Horizon** (2018)

Pointe-a-Pitre - tél 06 90 74 93 31

HAUTS-DE-FRANCE

**Lianes Coopération** (1999)

Lille - tél 03 20 85 10 96  
contact@lianescooperation.org  
www.lianescooperation.org

NORMANDIE

**Horizons solidaires** (1994)

Caen - tél 02 31 84 39 09  
contact@horizons-solidaires.org  
www.horizons-solidaires.org

NOUVELLE AQUITAINE

**SO Coopération** (2017)

Pessac - tél 05 56 84 45 68

Poitiers - tél 05 49 55 50 46

contact@socooperation.org  
www.socooperation.org

OCCITANIE

**Occitanie Coopération** (2012)

Ramonville - tél 05 32 26 26 73

Montpellier - tél 06 98 48 86 55

equipe@oc-cooperation.org  
www.oc-cooperation.org

PAYS DE LA LOIRE

**Pays de la Loire Coopération  
internationale** (2018)

Angers - tél 02 41 35 93 00

contact@paysdelaloire-cooperation-  
internationale.org

PROVENCE-ALPES-CÔTE D'AZUR

**Territoires solidaires** (2011)

Marseille - tél 04 69 66 36 80  
contact@territoires-solidaires.fr  
www.territoires-solidaires.com



JUIN 2020

**Crise sanitaire,  
coopération et solidarité  
internationale :**  
Premiers résultats  
impacts sur les acteurs  
du territoire

UNE PUBLICATION DES RÉSEAUX RÉGIONAUX MULTI-ACTEURS  
DE LA COOPÉRATION ET DE LA SOLIDARITÉ INTERNATIONALES

